

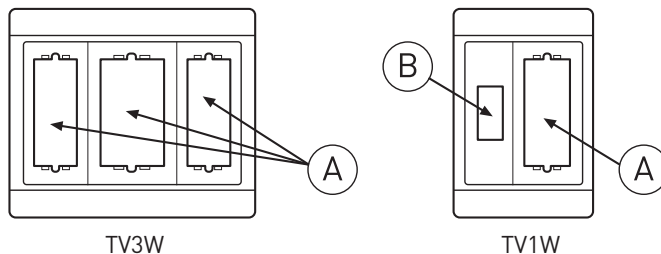
Pass & Seymour**legrand****Recessed TV Box
Installation Instructions**

P/N 340868 Rev. B

FRAME MOUNTING INSTRUCTIONS:

Note: Unit to be installed on finished wall, with a thickness of 1/8" to 1-1/16". Be sure there are no obstructions behind wall surface, such as wall studs.

- 1) Place Frame facing wall in desired location and mark wall through slots provided. Make sure there are no obstructions behind wall before cutting.
- 2) Connect the marks and cut out wall surface. Cut Out Dimensions: TV1W: 4-1/8" x 6-3/8" TV3W: 7-3/4" x 6-3/8"
- 3) Place Frame into cutout. Turn screws clockwise. Tighten until snug against wall.
- 4) Insert P&S Signature™ end-cap tabs and firmly push to snap on.
Note: To remove Signature™ end-caps, insert small flat screwdriver into each notch and gently pry off. See figure 1.



- A) Line Voltage or Low Voltage Mounting Capable. Use appropriate installation instruction.
- B) Low Voltage Only. Use keystone jacks for hard wired terminations.

www.passandseymour.com (full line of keystone jack options.)

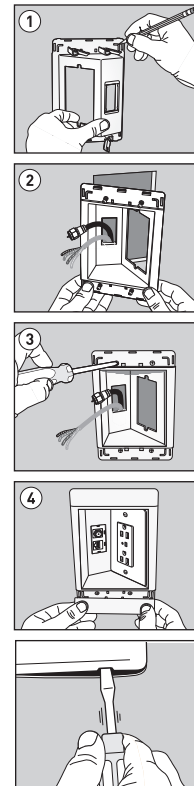


Fig. 1

LINE VOLTAGE INSTALLATION:

Warning – To prevent severe shock or electrocution, always turn power OFF at the service panel before installing this unit, working on the circuit, or changing a lamp.

- 1) A P&S old work electrical box must be used. P116W, S116W & S118W are recommended for best fit. Check for clearances before installation to ensure proper fit. Center opening on TV3W may not be suitable for line voltage in all applications. [2x4 wall construction]
- 2) Pull cable through desired opening. Insert nonmetallic cable into Auto/Clamp® cable entry in the old work box.
- 3) Pull cable through to the desired length. Install UL listed Electrical devices per manufacturer's instructions.

- 4) Insert electrical box into Frame opening with the swing brackets flat to the box and turn screws clockwise until snug to Frame.
- 5) Use UL listed wall plates to complete the installation. **Note:** Max wall plate dimensions: 4-7/8" x 3" (Recommended: P&S TP wall plates)

LOW VOLTAGE INSTALLATION:

- 1) Install green low voltage brackets, with text facing out as shown in figures 2-4.
- 2) Pull Low Voltage wiring through desired opening and wire terminate to keystone multimedia jacks per manufactures instructions.
- 3) Push excess wire back through Frame and mount jack to Low Voltage wall plate or Low Voltage insert provided.
- 4) Install wall plates as needed. (Wall plate is NOT needed for TV1W "B" opening.)

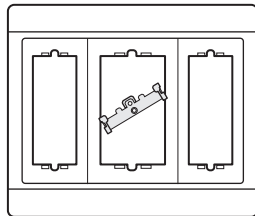


Fig. 2

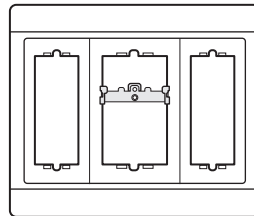


Fig. 3

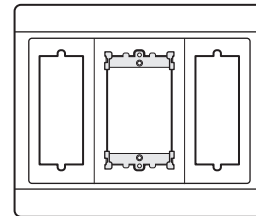


Fig. 4

Boîte encastrée pour TV Instructions d'installation

Pièce N° 340868 Rev. B

Support technique (800) 223-4185

INSTRUCTIONS D'INSTALLATION DU CADRE

Remarque : L'unité doit être installée sur une cloison finie d'une épaisseur comprise entre 1/8 et 1-1/16 po (3 et 27 mm). S'assurer qu'il n'y a pas d'obstructions derrière la surface de la cloison, comme des montants par exemple.

- 1) Placer le cadre face à la cloison à l'emplacement souhaité et marquer la cloison à travers les fentes du cadre. S'assurer qu'il n'y a pas d'obstructions derrière la surface de la cloison avant de découper l'ouverture.
- 2) Tracer des lignes entre les repères et découper la cloison. Dimensions de la découpe: TV1W: 4-1/8 x 6-3/8 po (105 x 162 mm). TV3W: 7-3/4 x 6-3/8 po (197 x 162 mm).
- 3) Insérer le cadre dans l'ouverture. Tourner les vis dans le sens des aiguilles d'une montre. Serrer jusqu'à ce que le cadre soit bien appliqué contre la cloison.
- 4) Insérer les languettes de chaque plaquette d'extrémité P&S Signature™ et appuyer fermement pour enclencher la plaquette.

Remarque : Pour retirer les plaquettes Signature™, insérer la lame d'un petit tournevis dans chaque fente et tourner doucement pour dégager la languette. Voir figure 1.

- A) Compatible avec alimentation secteur ou basse tension. Suivre les instructions d'installation appropriées.
- B) Basse tension uniquement. Utiliser des prises Keystone pour les terminaisons câblées. www.passandseymour.com (gamme complète de prises Keystone)

INSTALLATION POUR BASSE TENSION

Attention – Pour éviter tout choc électrique ou une électrocution, toujours couper l'électricité au niveau du panneau d'alimentation avant d'installer cette unité, de travailler sur le circuit électrique ou de changer une lampe.

- 1) Utiliser l'ancienne boîte de jonction P&S. P116W, S116W et S118W sont recommandées pour obtenir la meilleure installation possible. Vérifier les dégagements avant l'installation. L'ouverture centrale du TV3W peut ne pas convenir pour la basse tension dans toutes les applications (paroi supportée par des montants 2x4).
- 2) Tirer le câble par l'ouverture souhaitée. Insérer un câble non-métallique dans le serre-câble Auto/Clamp® de l'ancienne boîte de jonction.
- 3) Tirer la longueur de câble souhaitée. Installer les dispositifs homologués UL selon les instructions du fabricant.
- 4) Insérer une boîte de jonction dans l'ouverture du cadre avec les pattes de support pivotantes appliquées contre la surface de la boîte et tourner les vis dans le sens des aiguilles d'une montre jusqu'à ce que la boîte soit bien appliquée contre le cadre.
- 5) Utiliser des plaques murales homologuées UL pour terminer l'installation.

Remarque : dimensions maximales de la plaque murale: 4-7/8 x 3 po (124 x 76 mm)
(Recommandées: plaques murales TP P&S)

INSTALLATION POUR ALIMENTATION SECTEUR

- 1) Installer les supports verts pour basse tension, avec le texte dirigé vers l'extérieur comme illustré aux figures 2-4.
- 2) Tirer le câble basse tension à travers l'ouverture souhaitée et terminer les fils avec des fiches Keystone multi-média selon les instructions du fabricant.
- 3) Enfoncer le câble excédentaire dans le cadre et installer la fiche sur la plaque murale basse tension ou l'insert basse tension fourni.
- 4) Installer les plaques murales nécessaires (aucune plaque murale nécessaire pour l'ouverture «B» du TV1W).

Caja empotrable para televisión Instrucciones de instalación

Parte No. 340868 Rev. B

Asistencia Técnica (800) 223-4185

INSTRUCCIONES DE MONTAJE DEL MARCO:

Nota: La unidad debe instalarse sobre la pared acabada, con un espesor de 1/8 pulg. hasta 1-1/16 pulg. Verifique que no haya obstrucciones detrás de la superficie de la pared, tal como vigas de pared.

- 1) Coloque el marco, dirigido hacia la pared, en la ubicación deseada, y marque la pared a través de las ranuras suministradas. Antes de cortar, verifique que no hay obstrucciones detrás de la pared.
- 2) Conecte las marcas y recorte la superficie de la pared. Dimensiones del recorte: TV1W: 4-1/8 pulg. x 6-3/8 pulg. TV3W: 7-3/4 pulg. x 6-3/8 pulg.
- 3) Coloque el marco en la abertura. Gire en sentido horario los tornillos. Apriete hasta ajustar contra la pared.
- 4) Inserte las lengüetas de las plaquetas de los extremos Signature™ de P&S y haga presión firmemente para que enganchen.

Nota: Para quitar las plaquetas de extremos Signature™, inserte la punta plana de un destornillador pequeño en cada ranura y haga palanca suavemente. Consulte la figura 1.

- A. Apto para montajes de voltaje de línea o bajo voltaje. Utilice la instrucción de instalación apropiada.
- B. Únicamente bajo voltaje. Utilice conectores Keystone para los bornes conectados por cable.
www.passandseymour.com (gama completa de opciones de conectores Keystone)

INSTALACIÓN PARA VOLTAJE DE LÍNEA:

Advertencia – Para evitar descargas eléctricas serias o electrocución, antes de instalar, trabajar en el circuito o cambiar una bombilla de esta unidad, siempre apague el suministro eléctrico en el panel de servicio.

- 1) Debe utilizarse la vieja caja eléctrica de trabajo P&S. Se recomiendan las cajas P116W, S116W y S118W para lograr el mejor ajuste. Antes de la instalación, revise en cuanto a espacios entre piezas para garantizar un ajuste apropiado. La abertura central del TV3W podría no ser apropiada para voltaje en línea en todas las aplicaciones. (construcción de pared 2X4)
- 2) Hale el cable a través de la abertura deseada. Inserte el cable no-metálico en el orificio de entrada de cable Auto/Clamp® de la vieja caja eléctrica de trabajo.
- 3) Hale el cable hasta la longitud deseada. Instale dispositivos eléctricos aprobados por UL, según las instrucciones del fabricante.
- 4) Inserte la caja eléctrica en la abertura del marco con los soportes giratorios nivelados con respecto a la caja y gire en sentido horario los tornillos hasta que queden ajustados al marco.
- 5) Utilice placas de pared aprobadas por UL para finalizar la instalación. **Nota:** Dimensiones máximas de la placa de pared: 4-7/8 pulg. x 3 pulg. (Se recomiendan: placas de pared TP de P&S)

INSTALACIÓN PARA BAJO VOLTAJE:

- 1) Instale los soportes verdes de bajo voltaje, con el texto dirigido hacia afuera según se muestra en las figuras 2-4.
- 2) Hale el cableado de bajo voltaje a través de la abertura deseada y conecte los cables a los conectores multimedia Keystone según las instrucciones del fabricante.
- 3) Empuje de regreso el cable sobrante a través del marco y monte el conector a la placa de pared de bajo voltaje o el inserto de bajo voltaje suministrado.
- 4) Instale las placas de pared según se requiera. (No se necesita la placa de pared para la abertura "B" del marco TV1W.)

Pass & Seymour

legrand

P.O. Box 4822
Syracuse, NY 13221-4822
www.passandseymour.com

P/N 340868 Rev. B
Technical Support (800) 223-4185